

2023

PÆDAGOGISK UDVIKLINGS- OG TILSYNSRAPPORT



Storkereden

Udarbejdet af ekstern konsulent: Susanne Skaanning

Dato for observation: 14. december 2023

Storkereden

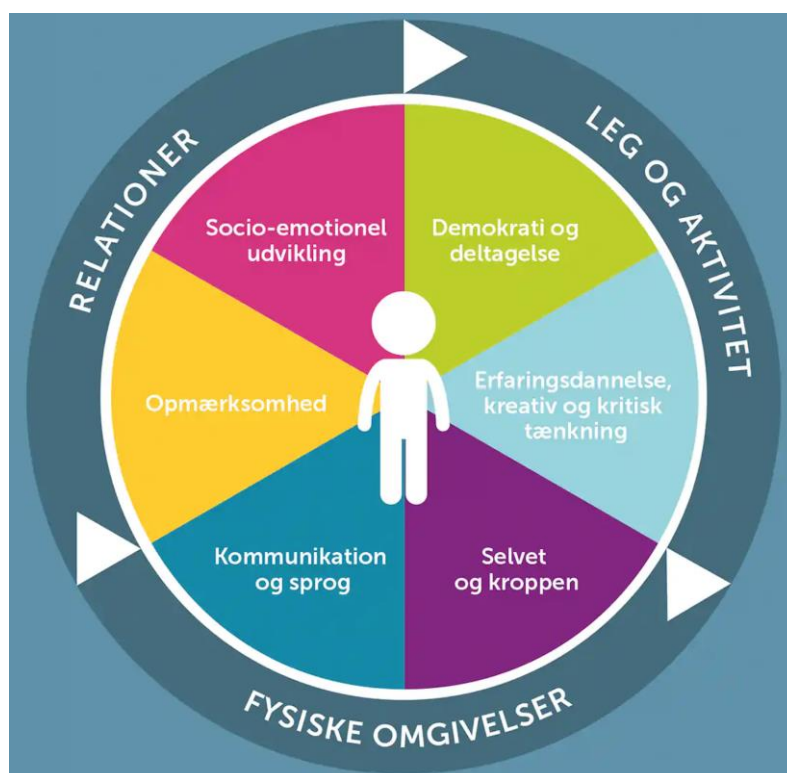
Om observationsredskabet KIDS

Evalueringen her er lavet med udgangspunkt i "KIDS - kvalitetsudvikling i daginstitutioner" ¹. Redskabet er danskudviklet og bruges til at evaluere og udvikle den pædagogiske kvalitet. KIDS er baseret på forskning af pædagogisk kvalitet og udviklingspsykologisk viden om, hvordan børn udvikles og lærer. KIDS er udarbejdet af professor, cand.pæd.psych. Charlotte Ringsmose og lektor cand.psych., autoriseret psykolog og specialist i børnepsykologi Grethe Kragh-Müller.

KIDS anvender anerkendte standarder for målekvalitet, hvilket omhandler vurdering af gennemsigthed, pålidelighed og gyldighed. Det betyder at KIDS-redskabet er baseret på solid viden i form af teori og forskning om børns udvikling og at måler det, som det angiver at måle. I denne undersøgelse omhandler det læringsmiljøets kvalitet på følgende parametrene: relationer, leg & aktivitet, fysiske rammer, socio-emotionel udvikling og demokrati & deltagelse.

Pædagogisk kvalitet defineres her ud fra børnenes muligheder for både at leve et godt børneliv og at udvikle de færdigheder og kompetencer, der skal til for at kunne begå sig i det moderne samfund. I KIDS vurderer man altså ikke børnene - men børnenes muligheder for trivsel, læring og udvikling i den sammenhæng, de befinder sig i.

I Storkereden lå observationsdagen d. 14/12 2023 og blev gennemført af Susanne Skaanning (ekstern konsulent fra RELATE).



¹ Charlotte Ringsmose & Grethe Kragh-Müller (2020): KIDS – Kvalitetsudvikling i daginstitutioner, 2. udg. Dansk Psykologisk Forlag

1: Fysiske omgivelser

Indretningen af de fysiske omgivelser – inde og ude - har stor betydning for børnenes muligheder for erfaringsdannelse og for daginstitutionens sociale liv og dermed for børnenes udvikling og læring. Barnet er i en periode, hvor erfaringer og læring sker gennem det at undersøge og gå på opdagelse. Barnets hele færden i institutionen danner grundlag for erfaringsdannelse. Rummene (inde og ude) skal danne ramme og invitere til gode læringsoplevelser. En forudsætning for at det lykkes er at rum og indretning indgår som væsentlige elementer i de pædagogiske overvejelser og valg. (KIDS, s. 38)

Observationer og refleksioner – indendørs

Hver gruppe har flere rum til rådighed, hvilket giver mulighed for fordeling. Der er mulighed for høj aktivitet (motorikområder) og lav aktivitet (fx læsehjørne). Der er flere steder indrettet med farver, væg-legetøj, billeder, rim & remser. Meget legetøj er tilgængeligt for børnene, men en del er udenfor børnenes rækkevidde (fx legetøj under loftet og en del bøger). Der er fokus på at skabe rum i rummet med fx reoler, men mange møbler er placeret op ad væggen for at skabe gulvplads. Det betyder også mindre plads til tematiserede legeområder. Enkelte steder er I godt på vej fx konstruktionshjørnet eller dukkekrogen i børnehaven, men flere områder savner tydelighed (dukkekrogen er fx samtidig bilområde) i tematiserede områder med mere legetøj og materialer. Flere rum ses ikke i brug i løbet af dagen, da børnene skal være ude en stor del af dagen.

Udviklingsområder:

Tematisering/tydelighed: Tydeliggør rummene med rumdeling og udnyt mulighederne i hele huset (fx den lille gang i børnehaven) til at skabe flere klargjorte, afgrænsede lege- og aktivitetsområder, så børnene kan inspireres til at komme i gang med – og fortsætte legen uden at blive forstyrret. Tænk bredt i legeformer. Gå gerne gennem de forskellige items i KIDS under fysisk indretning i grupperummene og spørg til hvert område: "Hvad kan og skal man her? Hvilken adfærd/leg/aktivitet kalder områderne på?" Overvej, hvordan huset/stuerne kan åbnes mere, så mulighederne kan bruges på tværs af stuer og ikke mindst ude/inde.

Observationer og refleksioner – udendørs

I vuggestuen er der mulighed for høj aktivitet (fx cykler, trampolin, karrusel) og lav aktivitet og rolleleg (vægglegetøj, billeder, sandkasse med legetøj og legekøkken og skib (dog uden tilhørende legetøj)). Samlet set er der færrest muligheder (både hvad angår lege og aktiviteter) i vuggestuen. Børnehavens legeplads er mere varieret og med flere muligheder for fordeling - og her er mere at gøre. Der er mulighed for høj aktivitet (fx gynge, klatrestativ) og lav aktivitet (fx jeres fine, opvarmede madpakkehus til finmotoriske aktiviteter – fx perler, puslespil osv). I er på vej med inddeling i temaer (fx politi og dino), men generelt for begge legepladser gælder det, at der mangler bredde i forhold til forskelligartet, tilgængeligt legetøj og materialer til finmotoriske aktiviteter og forskellige legeformer, så børnene kan komme i en god, fordybet leg (fx rolleleg) eller aktivitet (fx et sted at putte sig/læse på en kold dag). Hvor kan man fx klæde sig ud? Lege med dukker?

Udviklingsområder:

Det anbefales at sætter rollelegen i centrum. Det betyder mere tilgængeligt legetøj og materialer, tydelige legeområder og fx mulighed for at kunne putte sig/læse – også på en kold dag, begge steder. Brug jeres uudnyttede områder – fx shelteret eller halvtaget. Gennemgå legepladserne i forhold til KIDS, observer og spørg børnene, hvad de mangler og vurder muligheder og tiltag, der passer til den aktuelle børnegruppe

2: Relationer

Relationer mellem barnet og de omgivende voksne samt relationen børn imellem har grundlæggende betydning for barnets udvikling. Det gælder f.eks. for barnets følelsesmæssige og sociale udvikling, dets kognitive udvikling, dets sproglige udvikling og dets selvudvikling. En udviklingsfremmende relation mellem pædagoger og børnene, en god relation mellem pædagogerne og forældrene og gode relationer børnene imellem, er væsentlige indikatorer på god pædagogisk kvalitet. (KIDS, s. 40)

Observationer og refleksioner

De voksne er engagerede, venlige og generelt meget "på" børnene. Der observeres gode samspil, der ofte prioriteres og som er præget af interesse, øjenkontakt og omsorg. Fx under aktiviteter i små valgfrie grupper i madpakkehuset. Den bedste kontakt observeres når alle har "fri" og strukturen er mere løs. Her følger de voksne børnenes spor, trøster, igangsætter og samtaler (fx på legepladsen i børnehaven, hvor I fordeler og engagerer jer). Der observeres jævnligt barn-voksen kommunikation med turtagning (med min. 5 turtagninger frem og tilbage) – der er dog variation mellem stuerne og over dagen, fx under måltider eller på legepladsen, hvor flere børn kunne have gavn af mere udviklingsstøttende samspil. Vær her obs på voksensnak. Under "skal"-ting (som fx måltider eller fælles aktiviteter, hvor alle skal deltage) erstattes samspillet af og til af de voksnes fokus på opgaven. Herved udebliver børnenes perspektiver og kommunikation. Her er der enkelte underkendelser, men generelt er det en kærlig tone, der præger dagen og relationerne.

Der observeres en engageret børnegruppe, som er hjulpet godt på vej af de voksne (fx ude i børnehøjde eller på gulvet inde) eller i aktiviteter (fx krea i madpakkehuset). Der observeres fokus på børnefællesskabet gennem spontane og planlagte lege, aktiviteter og igennem italesættelse: "Ja, hun havde fået mandarinsaft i øjet – det var ikke så rart". Understøttelsen af fællesskabet og lege varierer dog over dagen. Konflikter (der opdages) tages alvorligt og forsøges løst med anerkendelse af begge børns perspektiver. Der er dog børn, der tuller rundt eller kommer i konflikt, der kunne bruge hjælp med at komme styrket igennem konflikten og ind i en meningsfuld leg eller aktivitet med de andre børn.

Udviklingsområder – relationer

Barn-voksen: Fortsæt det gode relationsarbejde der observeres over dagen i små grupper (lege og aktiviteter med hovedfokus på børnene). Lad også dette gælde måltider i hele huset. Fordel jer her yderligere for at give plads til flere udviklende samspil, anerkendelse og turtagninger. Hav gerne fokus på de børn, der ikke siger så meget. I denne forbindelse anbefales det, at I sammen reflekterer over jeres dagsstruktur og diskuterer hvad der kan stå i vejen for kontakt med hvert enkelt barn - både kropsligt og gennem ord. Observer særligt tiden på legepladsen, måltider og fælles aktiviteter (fx samlinger) og sammenhold situationerne med området "Relationer" i KIDS. Reflekter sammen over området. Hvordan kan der blive plads til flere af de udviklingsstøttende samspil, som I allerede praktiserer?

Børnefællesskabet: Overvej, hvordan I i endnu højere grad kan understøtte børnenes muligheder for at knytte sig til andre børn. Fx igennem plads til mere fordybende lege og aktiviteter (også inde) på børnenes initiativ, hvor de voksne følger børnenes spor og støtter. Spørg: hvordan kunne en større åbenhed ift ude og inde samt mere medbestemmelse give plads til flere lege og venskaber? Kunne to-tre venner fx ikke gå indenfor og lege i jeres legeområder? Observer selv og diskuter herunder: Hvilke betingelser har samtalen, kontakten og turtagning, når mange samles i samme rum (fx til samling/måltider)? Hvorfor skal alle børn være ude? Hvilke muligheder ville det skabe – både for børnefællesskaberne, barn-voksen relationen og fordybelsen - at være både ude og inde over dagen?

3: Leg & aktivitet

For at kunne udvikle sig har børnene brug for at lege med andre børn og for at blive mødt af nærværende voksne. Der skal være tilbud om aktiviteter og gode lege- og læringsmuligheder. Noget at være sammen om i et fælles tredje. Børn lærer og udvikler sig gennem leg med hinanden og gennem aktiviteter, der tager udgangspunkt i barnets interesser, alder og udvikling sammen med andre børn og med voksne. Hvordan voksen kommunikerer og interagerer med børn i samspil fra den helt tidlige barndom med de fysiske læringsmiljøer (bøger, legesager), er essentielt for børns læring og udvikling. Der skal derfor være tilbud om aktiviteter og gode lege- og læringsmuligheder i institutionerne. (KIDS, s. 44)

Observationer og refleksioner – børns leg

På flere tidspunkter i løbet af dagen, har børnene mulighed for at lege og her observeres fordybet leg. En del børn har gode legekompetencer, som kan observeres både ude og inde. Legene afbrydes jævnligt af dagens struktur og forskellige skal-ting (fx måltider, være ude eller inde). Dette levner mindre plads til den fordybede leg. Det samme gør oprydningen. Indenfor observeres det også, at børnene afbryder hinandens leg, når de er samlet mange i samme rum (fx sidst på dagen inde). Der observeres eksempler på understøttelse af legen (fx på gulvet i vuggestuen til eftermiddag eller til fx sangleg eller fangeleg ude), hvor I følger børnenes spor, inspirerer børnene og hjælper dem til at fortsætte legen. Der observeres ikke meget understøttelse af rollelegen, hvor voksne er foran eller deltagende i leg. Nogle børn kunne have brug for mere ro, tid, materialer at lege med og hjælp til at komme ind i en god, fordybet leg – fx ude, hvor få rollelege kommer i gang.

Observationer og refleksioner - vokseninitierede aktiviteter

Der sættes aktiviteter i gang, for større børnegrupper, som flere børn skal deltage i (fx sang, samling, tigertræning), som synes alderssvarende og engagerende for mange børn. Derudover sættes der i løbet af dagen aktiviteter frem eller igang, som børnene kan deltage i (julegaver, puslespil, motorikbane osv). Dejligt at observere krea-aktiviteter og spil udenfor, når børnene ikke må gå indenfor til formålet. Aktiviteterne vurderes at have højest kvalitet, når børnene selv kan vælge og der løbende inddrages flere børn (som når der laves krea ude). Det giver plads til motiverede børn, fordybet kontakt mellem voksen og børn, turtagning og mulighed for at understøtte børnefællesskabet. Flere børn vurderes til at kunne bruge en vokseninitieret aktivitet (også fx ude i vuggestuen), når de ikke har mulighed for selv at gå indenfor eller for at bruge tilgængelige materialer.

Udviklingsområder – leg og aktivitet:

Anbefalinger: Sæt aktiviteter i gang (også for de mindste og ude – fx sanseleg, læsning osv.). Planlæg derudover, så fx aktiviteter kan rumme et større fokus på at skabe kontakt med hvert enkelt barn.

Sæt legen i centrum, som det observeres at I gør nu, når I deltager i leg. Understøt den (og børnefællesskabet) igennem jeres positioner i legen (foran, bagved og ved siden af legen). Hvornår gør I hvad? Hvem sætter hvad i gang? Vær observerende på børnegruppen og noter jer forskellen mellem at være i en god leg/aktivitet og på at tulle formålsløst rundt. Lad børnene bruge legeområder inde og ude over dagen, så vidt muligt. Gør flere materialer og legetøj tilgængeligt – også fx krea begge steder. Hjælp børnene ind i en leg/sæt noget i gang med flere børn (som fx en rolleleg, hvor I inspirerer børnene). Udbyg den del af jeres struktur, som giver plads til den frie leg og at børnene kan gå til og fra aktiviteterne (som fx til eftermiddag). Spørg børnene hvad de har lyst til. Arbejd endnu mere med børneperspektivet og fordelingen (inde, ude igennem dagen).

4: Socio-emotionel udvikling

Børns evne til at kunne udvise næstekærlighed (det at kunne sætte sig i andres sted og handle derefter) stiger i takt med barnets evne til at genkende sig selv som sig selv. De børn der således tidligst udvikler evnen til selvbevidsthed (at vide, hvem man er som person), er også de børn, der tidligst udviser social adfærd overfor andre mennesker. (KIDS, s. 48)

Observationer og refleksioner

Under dette område fremhæves det positivt, når de voksne lægger vægt på og prioriterer en indlevende kontakt, hvor der sættes ord på følelser og oplevelser eller gives ansigt-til-ansigt kontakt og trøst. Eller når der er ro til at lege sammen eller lave fordybende aktiviteter, hvor der kan observeres god, udviklende kontakt mellem voksen og barn. I kan med fordel fokusere mere på at lytte til børnenes perspektiver, skabe flere turtagninger (og mindske fokus på "det næste vi skal"). Herunder anbefales det, at I fortsætter med at sætte ord på barnets oplevelse, følelse (også vreden) eller intention bag handlingen. Dels for at styrke barnets selvudvikling og mentaliseringsevne samt at kunne forstå barnets perspektiv. I kan også skabe mere plads til at sætte ord på jeres egne og de andre børns oplevelser og følelser, så børnene kan spejle sig i jer og i de andre børn (en god anledning kunne være måltider i mindre grupper og generel mere fordeling over dagen inde og ude og i de forskellige rum).

5: Demokrati og deltagelse

Muligheden for selv at være aktiv og selv at skabe mening i en aktivitet bliver en vigtig erfaring. Indflydelse er ikke et individuelt anliggende. Det skal anskues i en solidarisk forbindelse med fællesskabet, hvor pædagogiske intentioner balanceres med børnenes perspektiv og engagement. (KIDS, s. 50)

Observationer og refleksioner

Under dette område fremhæves de tidspunkter på dagen, der giver mest plads til børnenes perspektiver med en løsere struktur (færre skal-ting, regler og faste måltider for alle). Resultatet er mere fordybelse og en øget mulighed for at få sin stemme og mening hørt. Derudover fremhæves de observationer, hvor de voksne er nysgerrige og spørgende ift. børnenes perspektiver – særligt når I er i mindre grupper og når der er plads til ligeværdig kommunikation. Der kan med fordel arbejdes videre på at øge børnenes deltagelses-muligheder (så det gælder jævnt over hele dagen, på alle stuer) ved at inddrage børneperspektivet endnu mere. Følg børnenes spor og ideer yderligere – både i tale, leg og aktiviteter.

Prøv at gå mere på opdagelse i børnenes perspektiver. Observer dem – hvad viser de med deres adfærd? Spørg dem. Hvad synes de? Hvad har de lyst til? Hvad ville de gerne have indflydelse på i deres institutionsliv? Gennemgå jeres ramme for dagen, sammenhold med KIDS, jeres pædagogiske overvejelser/begrundelser, og reflekter sammen over, hvilke prøvehandlinger jeres egne observationer kalder på (hav gerne særligt fokus på inde/ude, daglige rutiner, fælles aktiviteter og måltider). Kunne man lave flere måltider som en cafe børnene kunne gå til og fra? Kunne børnene gå ind og lege i et eller flere rum over middag?

Afslutning

Denne rapport har redegjort for både styrker og udviklingsmuligheder i Storkereden på baggrund af 7 timers observation og en faglig vurdering. Dette giver et afsæt til – for både ledelse og personale - at overveje hvilke områder, der skal arbejdes særligt med fremover.

Selvfølgelig anbefales det, at I fortsætter det gode arbejde, som allerede udføres, da dette allerede er med til at højne den pædagogiske kvalitet. Som det også fremgår af rapporten, vurderes det, at den pædagogiske kvalitet kan højnes yderligere ved at arbejde med - og reflektere over - følgende områder:

- **Demokrati og deltagelse:** Øge åbenheden overfor børnenes perspektiver – herunder indflydelse på fx daglige rutiner og at være ude/inde
- **Leg og børnefællesskabet:** Fokus på at støtte børnenes egen leg og deres initiativer
- **Fysisk indretning inde:** Rum i rummet, tematiserede legeområder med tilstrækkeligt Legetøj og materialer

Dyk ned i de enkelte områder og igennem faglige refleksioner og beslutninger kan I blive enige om, hvad I vil bevare af det nuværende, og hvad I vil ændre. Herudfra udarbejdes en plan for de enkelte områder: hvordan og hvornår I vil arbejde med punkterne - samt hvordan og hvornår I vil evaluere indsatsen. Derudover anbefales det, at I indhenter børnenes perspektiver, så deres stemme også kommer med når der arbejdes med at højne kvaliteten for deres levede liv i Storkereden.

Er der behov for uddybning – eller hjælp til det videre arbejde – kan I kontakte Bodil Meineche eller Susanne Skaanning på susanne@relate.nu